

## MAESTRO

Инструкция по установке беспотенциального контакта и 230 В переключателей

1. Отключите котел от источника питания.
2. Установите AGU2.550A в переднюю часть контроллера котла Navistem, как показано ниже.
3. Вставьте фиолетовый штекер в разъем X1.
4. Отсоедините белый провод от фиолетовых разъемов L (1) и N (2). Примечание: Цифры в скобках обозначают номера клемм, указанные на фиолетовом штекере.
5. Вставьте серый ленточный кабель в X50 на AGU2.550A.



6. Вставьте другой конец серого ленточного кабеля в разъем X50 на контроллере Navistem, как показано ниже



7. Вставьте светло-серый штекер в X2 на AGU2.550A, подключение к нему не требуется.  
Для получения сигнала от беспотенциального контакта VFC  
Запустить/включить VFC  
Для следующих условий.  
Когда котел включен  
Когда в котле работает горелка  
Переключите контакт VFC с L (1) на QX21 (7) на фиолетовых разъемах X1 (ниже).

Отказ VFC

Для следующих условий.

E133 исчезновение пламени

E110 верхний предел

E132 низкое давление газа

E132 дымоход или конденсат заблокирован

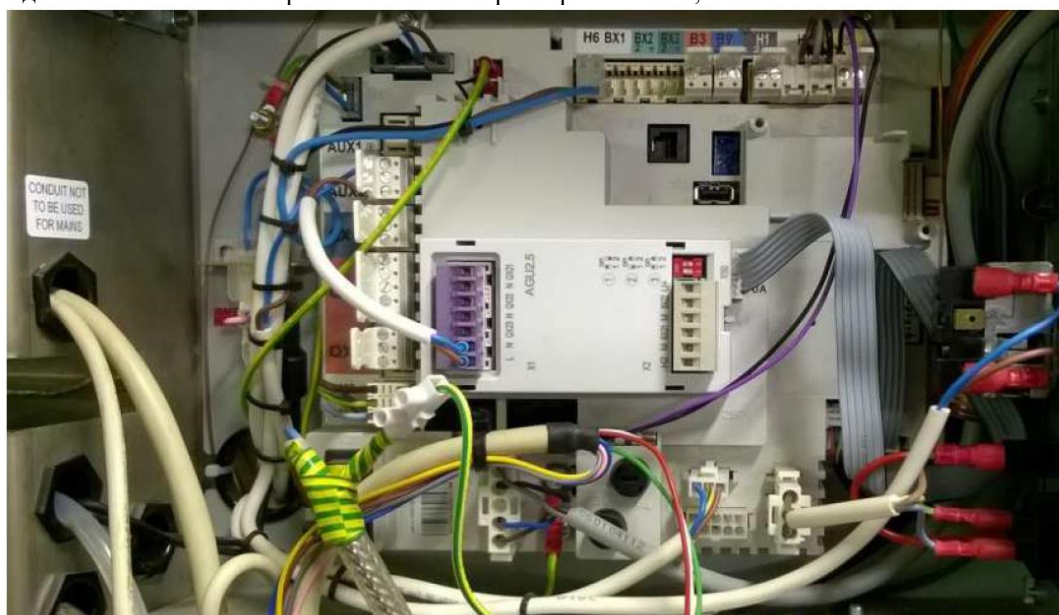
Переключатель отказа VFC с L (1) на QX22 (5) на фиолетовых разъемах X1 (ниже)



Для сигналов от 230 В сетевого источника

Подключите белый провод к фиолетовому разъему X1, коричневый к клемме 1 и синий к клемме 2.

Подключите белый штекер к AUX 2 на контроллере Navistem, как показано ниже.



### Запустить/Включить 230 В переключатель

Для следующих условий.

Когда котел включен

Когда в котле работает горелка

Переключите 230 В переключатели с L (1) на QX21 (7) и с N (2) на N (6) на фиолетовых разъемах X1

### Отказ 230 В переключателя

Для следующих условий.

E133 пропадание пламени

E110 верхний предел

E132 низкое давление газа

E132 дымоход или конденсат заблокирован

Отказ 230 В переключателя переключается с L (1) на QX22 (5) и с N (2) на N (6) на фиолетовой вилке. соединения X1

При использовании с Wessex Modumax MK3 изменение параметров не требуется.

При использовании со Stratton MK2 или Varmax требуются следующие изменения параметров.

Меню	№ линии	Описание	Настройки
Конфигурация	6020	Функция модуля расширения 1	Многофункциональный
Конфигурация	6030	Релейный выход QX21 модуля 1	Статусная информация K36
Конфигурация	6031	Релейный выход QX22 модуля 1	Вывод аварийных сигналов K10

Параметры в LMS настроены для подтверждения модуля № 1 как выходов VFC.

Подключите модуль расширения AGU2.5 к модулю №1, установив DIP-переключатели в положение как показано ниже.



В случае необходимости свяжитесь с техническим отделом по телефону 01202 662500.